

# **“COMMISSIONE MEDICA LOCALE PER LA PATENTE DI GUIDA”**

**Commissione Medica Patenti  
Azienda ULSS 8 Berica**

UOS Commissioni Collegiali  
e Certificazioni d'Idoneità

Via 4 Novembre 46 Vicenza  
tel. 0444-752226 fax 0444-752215  
commissionepatenti@aulss8.veneto.it

2023

- Chi deve fare la visita in Commissione Patenti ?
- Modalità di accesso e Tempi di attesa
- Impossibilità a presentarsi alla visita
- Permesso provvisorio
- Costi e rimborsi
- Cosa fare dopo il giudizio della commissione
- Come fare ricorso contro il giudizio della CML
- Che documentazione portare alla visita



# Chi?



## Chi deve venire in Commissione?

- Chi deve Conseguire o Rinnovare la patente di guida o la patente nautica e presenta particolari patologie o condizioni
- Chi ha ricevuto una ordinanza di sospensione o revisione di patente

Vedi le condizioni

- perdita o limitazioni nel movimento degli arti, della colonna vertebrale e del corpo (malattie neurologiche, ossee, muscolari, traumi ..);
- importante riduzione della vista, del campo visivo, malattie progressive dell'occhio, (glaucoma, maculopatie, lesioni del nervo ottico, danni alla retina,..);
- diabete mellito (patenti C,CE,D,DE,) o diabete con complicanze d'organo (tutte le pazienti);
- riduzione dell'udito;
- epilessia, anche pregressa;
- malattie psichiche;
- trapianto d'organo;



Continua



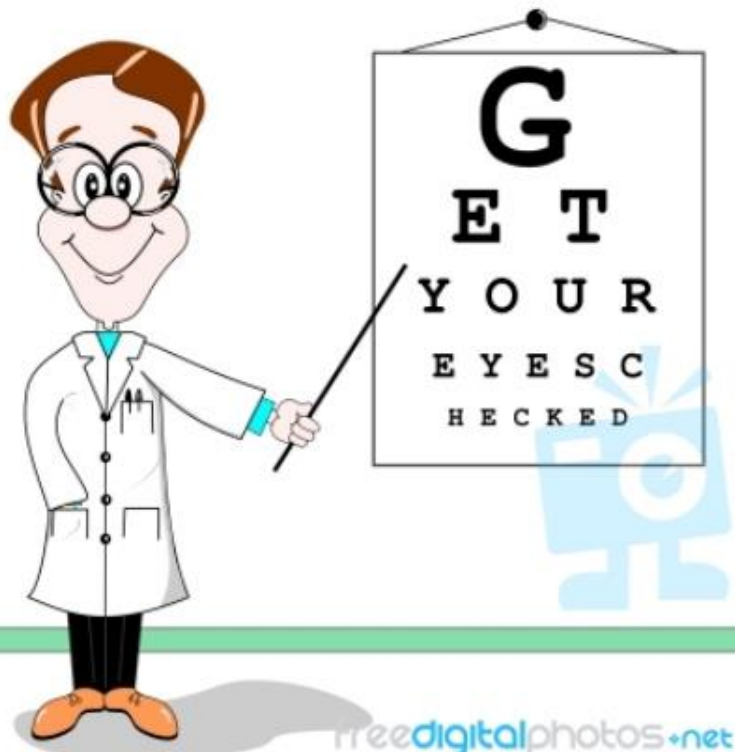
- malattie renali e/o in dialisi;
- malattie endocrine;
- malattie cardiovascolari e della circolazione;
- sindrome di apnee notturne;
- guida in stato di ebbrezza/uso inadeguato di alcol;
- uso sostanze stupefacenti;
- Titolari di patente C/CE a partire dai 65 anni;
- Titolari di patente D/DE a partire dai 60 anni;
- Titolari di patente CE a partire dai 65 anni interessati a condurre autotreni o autoarticolati la cui massa complessiva a pieno carico sia superiore a 20 tonnellate e fino al compimento di 68 anni;



Continua

# Nel caso in cui viene emessa una ordinanza da parte della Prefettura o della Motorizzazione Civile per la verifica dell'idoneità alla guida per :

- guida in stato di ebrezza
- detenzione o uso stupefacenti
- dubbi sulla permanenza dei requisiti fisici o psichici prescritti
- dubbi sulla permanenza dell'idoneità tecnica alla guida
- quando il conducente perde tutti i punti sulla patente



# Modalita' di accesso

## Per prenotare la visita presentare domanda su apposito modulo

- direttamente alla Segreteria Commissione Patenti Vicenza  
Lunedì e Venerdì dalle 8.00 alle 11.00 Mercoledì dalle 11.00 alle 13.00
- presso la Segreteria Commissione Patenti Thiene  
su appuntamento
- tramite posta raccomandata
- Tramite autoscuole/agenzie pratiche automobilistiche.

[Il modulo di domanda è disponibile sul sito](#)

[www.aulss8.veneto.it/?s=COMMISSIONE+PATENTI](http://www.aulss8.veneto.it/?s=COMMISSIONE+PATENTI)

oppure

ritirabile all'ingresso del Dipartimento di Prevenzione

via IV Novembre 46 – Vicenza dal Lunedì al Venerdì dalle 7.30 alle 17.00



Continua



# ***Documenti da allegare al modulo di richiesta di visita***

- √ **marca da bollo e foto tessera recente (non prima dei 6 mesi)**
- √ **copia Patente (se in possesso), documento d'identità e codice fiscale**
- √ **modulo autodichiarazione patologie**
- √ **copia dell'eventuale provvedimento di sospensione, revisione o per revoca della patente**
- √ **se presentato ricorso avverso il provvedimento di revisione anche copia del ricorso, data probabile udienza e/o istanza di applicazione dei lavori di pubblica utilità**
- √ **copia dell'eventuale denuncia di smarrimento o verbale in caso di ritiro patente perché scaduta**
- √ **copia del permesso provvisorio della Motorizzazione nel caso di patente in corso di duplicato**
- √ **se presentato ricorso avverso il giudizio della Commissione c/o l'Unità Sanitaria delle FF.SS. anche esito ricorso**
- √ **copia ordinanza di sospensione della patente nel caso di precedente giudizio di non idoneità**



**Al momento della presentazione della domanda viene consegnata la prenotazione con il giorno e l'ora della visita e i documenti da presentare**



# *Tempi di attesa*

La domanda deve essere presentata circa 5/6 mesi prima della scadenza della patente

In caso di sospensione della patente, e solo nel limite delle disponibilità, si cercherà di fissare la visita poco prima della data di restituzione della patente indicata nell'ordinanza o, in caso di ricorso, della data indicata per iscritto, dallo studio legale nominato dall'utente.

A tal fine serve anche copia ricorso ed eventualmente la data prevista dell'udienza.



# ***Impossibilità a presentarsi alla visita***

In caso di impossibilità a presentarsi alla visita inviare mail o fax entro il giorno precedente all'appuntamento segnalando anche la motivazione dell'assenza.

L'eventuale spostamento verrà sempre valutato da parte dei Medici della Commissione anche nel caso di ricovero: a tal proposito si aspetterà l'invio della lettera di dimissioni.

Generalmente lo spostamento viene accolto SOLO una volta; nel caso di impedimenti di lungo periodo la domanda verrà archiviata e, se interessati, potrà essere presentata successivamente nuova istanza di visita.

Nel caso di visita a seguito di un Provvedimento di Revisione, l'assenza ingiustificata verrà segnalata alla Prefettura e/o alla Motorizzazione che hanno disposto il Provvedimento di Revisione.



mail [commissionepatenti@aulss8.veneto.it](mailto:commissionepatenti@aulss8.veneto.it)

fax 0444-752215

# Permesso provvisorio di guida



I conducenti che hanno l'obbligo di rinnovare la patente di guida in Commissione medica locale (CML), se non riescono a prenotare la visita medica prima della scadenza del documento, possono richiedere un permesso provvisorio di guida.

continua





# ***Attestati di versamento per la visita***

Il costo della visita e la modalità di pagamento, vengono specificate all'atto della prenotazione e prevedono due tipi di versamenti:

- Pagamento per la **visita medica** : tramite conto corrente postale o bonifico
- Pagamento dovuto alla **Motorizzazione** : tramite piattaforma PagoPA con credenziali **SPID o carta d'identità elettronica (CIE)**

Collegandosi al sito [www.ilportaledellautomobilista.it](http://www.ilportaledellautomobilista.it) si potrà creare “ l'avviso di pagamento ”, pagare e stampare l'attestazione on-line oppure stampare solo “ l'avviso ” e pagare presso altri servizi abilitati (centri PSP) esempio banche, uffici postali, agenzie automobilistiche, tabaccai, sportelli ATM,.....

Se non si possiede né **SPID** nè **carta d'identità elettronica (CIE)** ci si può rivolgere ad una Autoscuola/Agenzia pratiche auto

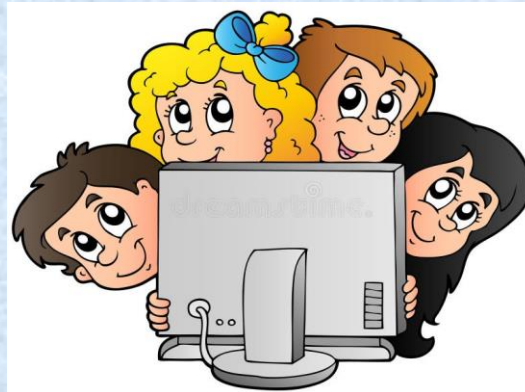


# ***Rimborso dei versamenti PagoPA della Motorizzazione***

Nel caso di versamenti PagoPA non utilizzati perché errati o non dovuti si può tramite

la piattaforma dei pagamenti PagoPA sul Portale dell'automobilista

- Convertire i propri pagamenti errati in crediti da riscattare ("voucher")
- Trasferirli a un'agenzia di pratiche auto disponibile all'acquisto di tutto il credito o di una sua parte
- Ottenere dall'agenzia il rimborso al netto delle commissioni di incasso.





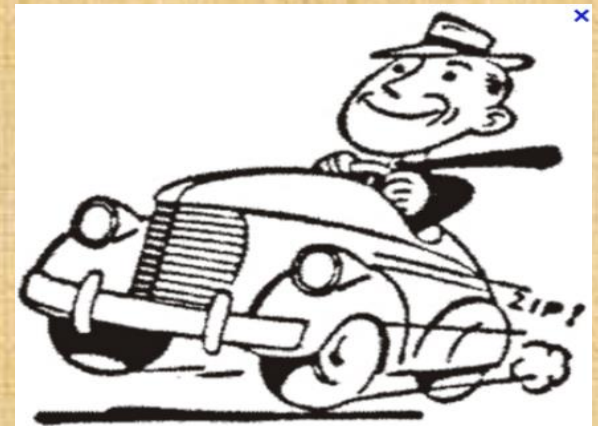
# **Cosa fare dopo il giudizio di IDONEITA'**

In caso di giudizio di **IDONEITA'** la Commissione Medica rilascia una ricevuta telematica di **RINNOVO** o di **RILASCIO** patente

- con la ricevuta di **RINNOVO** e la patente si può circolare fino a che non arriva la nuova patente tramite assicurata all'indirizzo comunicato. In caso di mancata consegna entro 5 giorni chiamare al numero indicato nella ricevuta

La ricevuta di **RILASCIO** viene consegnata all'utente nei casi di Smarrimento, Furto, Sospensioni per non idoneità, Riclassificazioni con prova di guida, Conversioni patenti straniere, duplicati per visita anticipata, duplicati per patente scaduta da più di 3 anni, duplicati per patente non regolarizzata con certificato precedente, conseguimenti, revisioni .....

- con la ricevuta di **RILASCIO** è l'utente che DEVE provvedere al Duplicato della patente rivolgendosi alla Motorizzazione Civile o presso una Agenzia pratiche auto



La nuova patente riporterà sia la data di scadenza che le eventuali limitazioni e/o prescrizioni indicate dai Medici nella ricevuta telematica. Contro tale giudizio si potrà presentare a proprie spese ricorso presso una Unità Sanitaria Territoriale di Rfi (Rete ferroviaria italiana).

# Cosa fare dopo la visita per REVISIONE

In caso di giudizio di **IDONEITA'** la Commissione Medica rilascia una ricevuta telematica di **RILASCIO** patente

➤ **Se la Revisione era stata disposta dalla Motorizzazione Civile**

è necessario provvedere alla registrazione del giudizio di IDONEITA' presentandosi al più presto, all'Ufficio della Motorizzazione Civile o presso una Autoscuola/Agenzia

➤ **Se la Revisione era stata disposta dalla Prefettura**

generalmente, finito il periodo di sospensione, si deve ritirare la patente sospesa presso l'Autorità che l'ha trattenuta ma vi alcune Autorità trasmettono subito la patente direttamente agli Uffici della Motorizzazione.

Per questo è bene verificare quanto indicato nel provvedimento di sospensione.

In ogni caso , finito il periodo di sospensione, è necessario provvedere alla registrazione del giudizio di IDONEITA' presentandosi , al più presto, all'Ufficio della Motorizzazione Civile o presso una Autoscuola/Agenzia pratiche auto.

La nuova patente riporterà sia la data di scadenza che le eventuali limitazioni e/o prescrizioni indicate dai Medici nella ricevuta telematica. Contro tale giudizio si potrà presentare a proprie spese ricorso presso una Unità Sanitaria Territoriale di Rfi (Rete ferroviaria italiana).



# Cosa fare dopo il giudizio di **NON IDONEITÀ**



Nel caso di giudizio di **NON IDONEITÀ** alla guida, la Commissione Medica ha l'obbligo di inviare, al più presto, la comunicazione di temporanea o permanente inidoneità alla guida alla Motorizzazione Civile che a sua volta dovrà emettere un provvedimento di sospensione o revoca della patente. Restituita la patente si potrà:

- Ripresentare una nuova richiesta di visita nei termini e modalità suggerite dai Medici della Commissione
- presentare, a proprie spese, ricorso presso un' Unità Sanitaria Territoriale di Rfi (Rete Ferroviaria Italiana)



# **Come fare il ricorso contro il giudizio della commissione**



## ***Ci sono due possibilità:***

1) presentare direttamente ricorso al TAR o al Capo dello Stato, tassativamente entro i rispettivi termini di legge;

2) presentare domanda di nuova visita medica, a proprie spese, entro 120 giorni all' Unità Sanitaria Territoriale Verona-Venezia-Trieste delle FF. SS. - sede di VERONA

mail : [ustverona@rfi.it](mailto:ustverona@rfi.it) [rfi-dpo-sa.vr@pec.rfi.it](mailto:rfi-dpo-sa.vr@pec.rfi.it) oppure fax 045 8023581

In caso di esito favorevole il certificato medico rilasciato dall'Unità Sanitaria delle FF.SS. dovrà essere presentato direttamente alla Motorizzazione Civile che provvederà a modificare il giudizio espresso dalla Commissione

## ***Patologie e documentazione sanitaria indicativa***

<b>Patologie Cardiovascolari</b>	<b>Visita cardiologica</b>	
<b>- se portatori di PM</b>	<b>controllo dispositivo</b>	
<b>- se portatori di defibrillatore</b>	<b>controllo dispositivo + Ecocardiogramma</b>	<b>Modello controllo ICD</b>
<b>Problemi app. circolatorio</b>	<b>Ecodoppler TSA/ Visita in Chirurgia Vascolare</b>	
<b>Patologie endocrine:</b>	<b>Esami ormonali recenti</b>	
<b>Sclerosi Multipla e Miopatie:</b>	<b>Visita neurologica + campo visivo di Estermann</b>	
<b>Morbo di Parkinson</b>	<b>Visita neurologia + campo visivo Secondo Estermann</b>	
<b>Esiti di ischemia cerebrale</b>	<b>Visita neurologia + campo visivo Secondo Estermann</b>	
<b>Pregresso Trauma cranico</b>	<b>Visita neurologia</b>	
<b>Sindrome apnee notturne</b>	<b>Visita pneumologica per OSAS</b>	<b>Modello OSAS</b>

## ***Patologie e documentazione sanitaria indicativa***

<b>Epilessia</b>	<b>Visita neurologica</b>	<b>Modello Epilessia</b>
<b>Patologie psichiatriche</b>	<b>Visita psichiatrica c/o struttura pubblica di riferimento</b>	
<b>Deficit cognitivi</b>	<b>Visita neurologica/psichiatrica</b>	
<b>Uso di sostanze stupefacenti</b>	<b>Esami tossicologici da protocollo</b>	
<b>Guida in stato di ebbrezza</b>	<b>Esami del sangue per alcol</b>	
<b>Insufficienza renale /dialisi</b>	<b>Visita nefrologica</b>	
<b>Problemi visivi : monocoli, glaucoma, <i>maculopatia</i> , <i>danni alla retina o altra patologia grave</i></b>	<b>Visita oculistica + campo visivo di Estermann</b>	
<b>Malattie del sangue (es leucemie, linfomi, mieloma, ecc):</b>	<b>Visita ematologica o altro specialista di riferimento</b>	
<b>Problemi uditivi con protesi</b>	<b>Certificato di efficienza della protesi</b>	



## ***Patologie e documentazione sanitaria indicativa***

<b>Diabete Mellito</b>	<b>Visita diabetologica</b>	<b>Modello Diabete</b>
<b>Insuff. Epatica</b>	<b>Relazione epatologo o gastroenterologo</b>	
<b>Insuff. Respiratoria</b>	<b>Visita Pneumologica</b>	
<b>Malattie Oncologiche</b>	<b>Relazione oncologica o della terapia antalgica</b>	
<b>Patenti superiori (C-D-BE-BK)</b>	<b>Certificato medico e grado di refrazione lenti se con occhiali</b>	
<b>Invalidi civili</b>	<b>Verbale di invalidità</b>	