

REGIONE DEL VENETO



ULSS8
BERICA

AULSS 8 BERICA

**UNITÀ OPERATIVA SEMPLICE DIPARTIMENTALE
PRONTO SOCCORSO
OSPEDALE CIVILE DI VALDAGNO**

MANUALE OPERATIVO

Preparazione

Coordinatore GdL

Dott. Mirko Zanatta

Verifica

Referente Qualità

Dott. Mirko Zanatta

Coordinatrice: Romina Vicentin

Approvazione

Direttore

Dott. Claudio Fossa

Rev. 0

Data 21/12/2023

Riconferma

Responsabile: Dr. Mirko Zanatta

Data

INDICE

DESCRIZIONE U.O.	3
MISSION	3
ELENCO DEI PROCESSI	4
ATTIVITA' IN PRONTO SOCCORSO	4
ATTIVITA' 118	Errore. Il segnalibro non è definito.
ATTIVITA' DIDATTICA/FORMATIVA	6
ATTIVITA' DI RICERCA (potrebbe essere clinica o organizzativa)	7
FUNZIONIGRAMMA	7
TIPOLOGIA/VOLUMI DI PRESTAZIONI	8
Tipologia di prestazioni erogate	8
EVENTUALI ALLEGATI	9
TEMPI DI ENTRATA IN VIGORE	10

DESCRIZIONE U.O.

L'UOS Pronto Soccorso di Valdagno afferisce all'UOC Pronto Soccorso di Arzignano ed è localizzata presso l'Ospedale San Lorenzo di Valdagno, all'interno dell'Area Ovest dell'Azienda Ulss n. 8 Berica.

L'UOS è caratterizzata da:

1. **Servizio di Urgenza ed Emergenza Medica S.U.E.M. 118:** servizio pubblico di pronto intervento sanitario territoriale attivo 7 giorni su 7, 24 ore su 24 e coordinato dalla Centrale Operativa provinciale di Vicenza.
2. **Pronto Soccorso (P.S.):** unità operativa dedicata ad attività diagnostica e terapeutica di Urgenza/Emergenza sanitaria attiva 24 ore su 24, 365 giorni all'anno.

Il pronto soccorso è sua volta organizzato nelle seguenti aree:

- **Area di pre Triage:** area di screening per identificare i pazienti con sintomi sospetti per covid.
- **Triage:** accoglimento e assegnazione della priorità di accesso al pronto soccorso
- **Sala di attesa:** area per i pazienti prima della presa in carico medica o in attesa dell'esito degli accertamenti.
- **Ambulatori:** due ambulatori di area verde (codici minori) ed un ambulatorio di area rossa (codici maggiori).
- **Open space:** area per l'osservazione temporanea: gestione pazienti per un periodo < 4 ore.
- **Unità di Osservazione Breve Intensiva (OBI):** gestione paziente da 4 a 48h.
- **Aerea covid:** modulo esterno con 4 posti letto per la cura dei pazienti covid positivi ed un'area tamponi con 4 poltrone per l'esecuzione e l'attesa dell'esito dei tamponi covid.
- **Camera calda:** area di arrivo/transito delle ambulanze e carico/scarico dei pazienti soccorsi sul territorio.
- **Parcheggio mezzi:** area sosta delle ambulanze.
- **Magazzino:** stoccaggio del materiale e l'archiviazione dei verbali di Pronto Soccorso e 118.
- **Parte direzionale:** studio del Responsabile e Coordinatore infermieristico.

MISSION

La mission dell'UOS Pronto Soccorso Valdagno si articola su vari punti:

1- Garantire ai pazienti l'accesso all'attività diagnostica e terapeutica in condizioni di Emergenza-Urgenza. Tale attività si concretizza elettivamente nella gestione e stabilizzazione dei pazienti critici, garantendo nel minor tempo possibile interventi salva-vita, attraverso un coordinamento strettissimo tra attività extraospedaliera con il Servizio 118 e intraospedaliera con i reparti di degenza o gli altri ospedali Spoke o Hub di riferimento.

La gestione corretta dei pazienti critici è l'obiettivo principale del Sistema di Emergenza Sanitaria. La riduzione della mortalità e degli esiti invalidanti ne costituiscono gli indicatori di efficacia, mentre la contrazione dei costi per il raggiungimento degli stessi ne misura l'efficienza.

2- Gestione di problemi clinici minori (codici bianchi e verdi), avviando indagini diagnostiche mirate e il trattamento più appropriato e, laddove necessario, ponendo le basi per il follow up presso il medico di medicina generale.

3- Appropriately dei ricoveri e contenimento dei tempi di attesa, azioni orientate all'efficientamento del percorso di cura in emergenza urgenza.

4- Attività di formazione per garantire un aggiornamento continuo del personale.

5- Attività di ricerca finalizzata a migliorare i percorsi di diagnosi e cura.

ELENCO DEI PROCESSI

ATTIVITA' IN PRONTO SOCCORSO

Il numero medio di accessi annui è circa 19.000 con un trend in aumento.

Le principali attività che vengono effettuate in pronto soccorso sono il triage, l'attività ambulatoriale, l'osservazione breve intensiva, il ricovero e il trasferimento.

Triage:

- Area di pre Triage: area in cui viene eseguito uno screening dei pazienti al fine di intercettare fattori di rischio per infezione da Covid 19, che pongono l'indicazione ad eseguire un tampone antigenico prima di poter proseguire lungo il proprio percorso di cura.

- Triage e post-triage: gli utenti che accedono in modo autonomo in Pronto Soccorso vengono accolti da un infermiere specificatamente abilitato a tale funzione, che raccoglie i dati anagrafici e valuta la complessità del quadro clinico, nel rispetto della privacy. In relazione alla gravità del caso, l'infermiere assegna un codice di accesso (codice di gravità), contraddistinto da un colore e da un numero per la chiamata, che determina la priorità di accesso agli ambulatori del Pronto Soccorso. Il "trriage" risponde ad un principio fondamentale: "i casi più urgenti sono sempre trattati per primi". Nell'area di post-trriage è possibile, inoltre, avviare alcuni interventi diagnostici e terapeutici di primo livello (ecg- esami di laboratorio/terapia antidolorifica) in attesa della presa in carico medica.

I Codici di gravità sono i seguenti:

Rosso: emergenza con accesso immediato. Viene assegnato ai pazienti che presentano interruzione o compromissione di una o più funzioni vitali.

Arancione: urgenza con accesso entro 15 minuti. Viene assegnato ai pazienti che presentano rischio di compromissione delle funzioni vitali; condizione con rischio evolutivo o dolore severo.

Giallo: urgenza differibile con accesso entro 60'. Viene assegnato ai pazienti che presentano una condizione stabile senza rischio evolutivo, con sofferenza e ricaduta sullo stato generale che solitamente richiede prestazioni complesse.

Verde: urgenza minore con accesso entro 120'. Viene assegnato ai pazienti che presentano una condizione stabile senza rischio evolutivo, che solitamente richiede prestazioni diagnostico/terapeutiche semplici e/o mono-specialistiche.

Bianco: non urgenza con accesso entro 240'. Viene assegnato a quei pazienti che presentano un problema non urgente o di minima rilevanza clinica.

Attività ambulatoriale

a. percorso pulito

- Area Verde: sono presenti due ambulatori dotati dei presidi e degli strumenti necessari per la valutazione e il trattamento dei pazienti con necessità di intensità di cure non intensive (codici bianchi e verdi)

- Area rossa: costituita da un ambulatorio attrezzato per il supporto vitale avanzato dei pazienti affetti da alterazioni dei parametri vitali o con necessità di stretto monitoraggio (codici gialli/arancioni/rossi)

b. percorso covid

L'area Covid è una struttura esterna separata dal reparto centrale del P.S, ma collegata ad esso e gestita dal medesimo personale sanitario. Si tratta di un'area per il trattamento e la gestione dei pazienti positivi al Covid 19, garantendo la separazione tra "percorso pulito" e "percorso sporco". È dotata di posti letto con monitoraggio continuo non invasivo e telecamere di sorveglianza.

L'area Covid è fornita, inoltre, di un locale dedicato all'esecuzione dei tamponi Covid 19 e all'attesa della risposta, nei casi sospetti identificati durante la fase di pre-triage.

Osservazione breve intensiva:

Il paziente, in caso di necessità, può prolungare la sua degenza all'interno dell'"Unità di Osservazione Breve Intensiva" (OBI) per un tempo massimo di 48 ore, al fine di completare gli accertamenti e i trattamenti diagnostici necessari ed appropriati.

L'area è costituita da 4 posti letto, è fornita di telemetria per la registrazione dei parametri vitali e il monitoraggio cardiaco continuo e da telecamere a circuito chiuso per l'osservazione dei pazienti.

Dimissione:

La dimissione dal pronto soccorso avviene quando l'iter diagnostico si può concludere in Pronto Soccorso, attraverso l'invio a domicilio o al proprio medico di Medicina Generale, per eventuali ulteriori indagini e trattamenti specialistici da programmare in regime ambulatoriale.

Ricovero:

Se il paziente necessita di approfondimenti diagnostici o provvedimenti terapeutici urgenti, che richiedano un tempo maggiore delle 48, si procede con il ricovero presso i reparti di degenza ordinaria dell'ospedale di Valdagno.

L'ospedale di Valdagno dispone delle seguenti Unità Operative: Geriatria, Medicina, Lungodegenza, Ospedale di Comunità, Ginecologia/Ostetricia, Ortopedia/traumatologia, Chirurgia generale, Otorinolaringoiatria, Servizio di Anestesia, Laboratorio Analisi, Radiologia, Centrale di Sterilizzazione, Poliambulatori.

Trasferimento:

Il paziente può essere trasferito presso altre strutture di cura in base alle esigenze specifiche del caso. Tale scelta è generalmente ispirata ai criteri di centralizzazione verso strutture di livello più avanzato, che garantiscono prestazioni non disponibili a Valdagno.

Le strutture e le branche specialistiche che determinano, al bisogno, la necessità di centralizzazione sanitaria verso altri livelli sono:

- Emodinamica, per la gestione delle sindromi coronariche acute e dei problemi cardiovascolari necessitanti di procedure interventistiche angiografiche (vedi infarto del miocardio e cardiopatia ischemica in senso lato);
- Neurochirurgia, per la centralizzazione di pazienti con accidenti cerebrovascolari emorragici spontanei o post-traumatici, nonché di neurolesioni spinali;
- Cardiochirurgia, per i pazienti affetti da problematiche cardiologiche destinate al tavolo operatorio;
- Chirurgia Vascolare, per la gestione delle principali emergenze vascolari vedi aneurisma dell'aorta toraco-addominale o dissezione aortica;

- Chirurgia della mano, per la valutazione ed il management avanzato di problemi per lo più traumatologici della mano;
- Centro Ustioni, per la gestione delle ustioni.
- Trauma center: per la gestione del paziente politraumatizzato
- Area pediatrica e neonatale: per il trasporto antenatale o post partum di casi complessi o a rischio

ATTIVITA' 118

È un servizio pubblico gratuito di pronto intervento sanitario territoriale attivo 24 ore su 24, la cui attività è rivolta alle sole urgenze ed emergenze sul territorio nazionale, in stretto contatto con i mezzi di soccorso, gli ospedali, le forze dell'ordine, i vigili del fuoco, la Protezione civile, il soccorso alpino e le forze del volontariato, ed è coordinato da una Centrale Operativa Provinciale.

Viene attivato chiamando il numero gratuito 118 e la chiamata è gratuita da qualsiasi telefono, sia fisso che mobile.

Il 118 si attiva in caso di malattia o infortunio grave che presenti una o più delle seguenti situazioni:

- perdita o alterazione dello stato di coscienza
- difficoltà respiratoria
- pallore e sudorazione fredda, soprattutto se di lunga durata
- dolore toracico o addominale con grave sofferenza
- cefalea e/o vomito con alterazione della coscienza
- alterazioni della motricità e/o della sensibilità a carico di uno o più segmenti corporei, ad esordio improvviso
- incidenti ed infortuni con dinamica importante
- sospetto trauma della colonna vertebrale
- sospetta frattura degli arti inferiori e/o del bacino
- ampia ferita
- importante trauma da schiacciamento.

Componendo il numero 118 si entra in contatto con l'operatore della Centrale Operativa (infermiere con formazione specifica) che coordina il soccorso dal luogo dell'emergenza sino al Pronto Soccorso. Per l'Azienda ULSS 8 Berica il Servizio di 118 è operativamente gestito dalle Unità Operative di Pronto Soccorso in coordinamento con la Centrale Operativa S.U.E.M. 118 di Vicenza.

La copertura operativa territoriale è assicurata h24 da ambulanza o con solo infermiere o con medico ed infermiere. La Centrale Operativa è abilitata ad inviare il mezzo di soccorso disponibile più vicino al luogo dell'emergenza, anche avvalendosi di mezzi di soccorso di altre AULSS o di enti convenzionati.

L'equipaggio provvederà alla stabilizzazione, trattamento del paziente fin dal primo contatto sul territorio e al trasporto presso la struttura ospedaliera più appropriata, in base al tipo di patologia e all'intensità di cura richiesto, secondo il principio indicati dalle reti ospedaliere (rete trauma/stroke/stemi ecc ecc)

ATTIVITA' DIDATTICA/FORMATIVA

Il personale dell'UO Pronto Soccorso di Valdagno è costituito da medici strutturati dipendenti dell'Aulss 8 Berica, medici afferenti alla società EFDS, personale infermieristico, operatori socio-sanitari ed autisti soccorritori.

Il pronto soccorso si avvale anche del contributo di personale volontario sia all'interno degli ambulatori (AIS sezione Agno Chiampo), sia nella sala di attesa (Assistenti di sala di attesa).

La UO organizza a fini formativi e conoscitivi una serie di incontri, tra cui:

- corsi accreditati per la gestione del paziente critico (ACLS, triage, ecografia)
- corsi non accreditati rivolti al personale interno su argomenti di interesse in emergenza urgenza (corso parto precipitoso, corso vie aeree, trauma)
- attività formativa sul campo con minilaboratori per l'addestramento e la revisione dell'utilizzo dei presidi e delle strumentazioni utilizzate in emergenza urgenza (CPAP; defibrillatori, ventilatori)
- corsi rivolti a medici specializzandi in medicina di emergenza urgenza dell'Università di Verona (critical ultrasound, corso parto precipitosi, corso suture)
- discussione di casi clinici periodici con revisione delle linee guida.

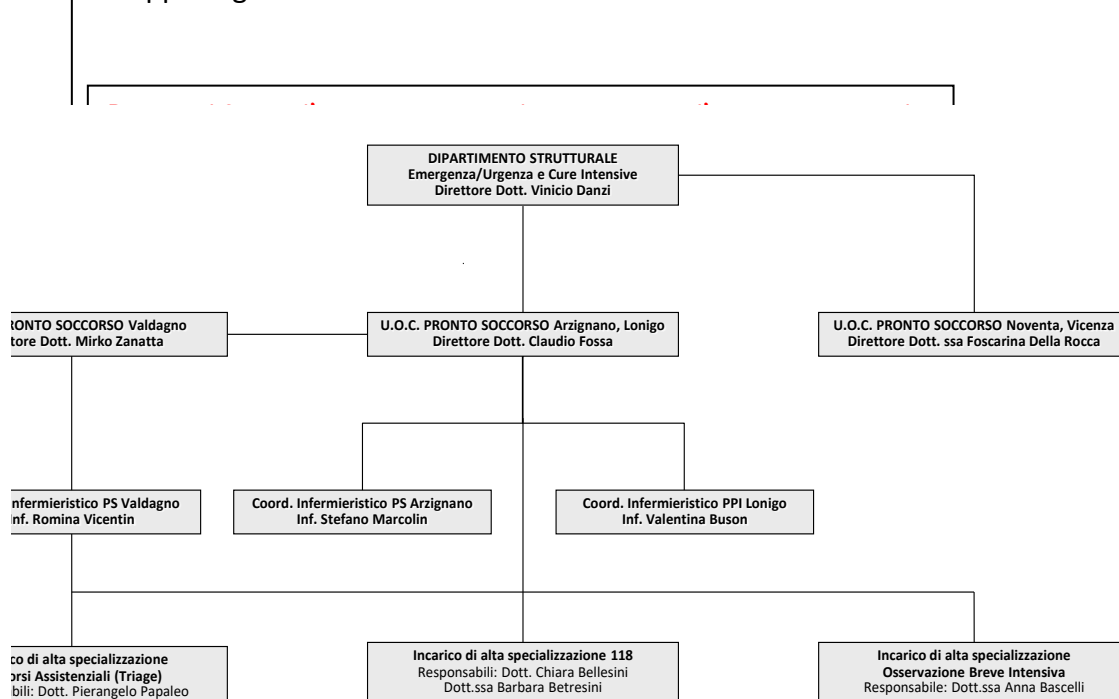
ATTIVITA' DI RICERCA

La UO Pronto Soccorso di Valdagno si impegna a portare avanti un'attività di ricerca clinica nell'ambito dell'emergenza urgenza basate, prevalentemente, su analisi retrospettive.

Inoltre, collabora alla divulgazione di informazioni e aggiornamenti scientifici all'interno di alcune società scientifiche, come la Società Italiana di Emergenza Urgenza (SIMEU).

ORGANIGRAMMA

Rappresentazione grafica delle articolazioni organizzative interne che afferiscono alla struttura con evidenza dei rapporti gerarchici che sussistono tra di loro.



Responsabile amministrativo: Dr. Mirko Zanatta, Coordinatrice Romina Vicentin
Responsabile attività formativa: Dr. Mirko Zanatta, Coordinatrice Romina Vicentin
Responsabile del personale: Dr. Claudio Fossa, Coordinatrice Romina Vicentin
Responsabile materiale sanitario: Dr. Mirko Zanatta, Coordinatrice Romina Vicentin

TIPOLOGIA/VOLUMI DI PRESTAZIONI

Tipologia di prestazioni erogate

Il reparto si distingue per la diagnosi e cura di:

- Pazienti critici: insufficienza respiratoria acuta, shock, malattie cardiovascolari acute (STEMI, NSTEMI), arresto/peri-arresto cardiaco, ictus ischemico ed emorragico ecc.
- Pazienti stabili: traumatologia minore e riacutizzazioni di disturbi ortopedici, patologie respiratorie/gasteoenterologiche/vascolari/neurologiche in assenza di segni di instabilità o alterazione dei parametri vitali; patologie dermatologiche, ORL, oculistiche ecc.

Per la diagnostica inerente alle malattie sopra elencate vengono svolte attività di laboratorio, integrata con attività POCT (emogasanalisi, tampone antigenico e molecolare covid).

L'attività viene supportata dal servizio di radiologia, al quale si affianca l'uso dell'ecografia point of care, secondo i principi della critical ultrasound.

Le maggiori procedure effettuate sono:

- prelievi ematici + emogasanalisi venosa e arteriosa
- elettrocardiogramma
- ecografia point of care
- telemetria
- piccola chirurgia (suture, drenaggio ascessi e raccolte, asportazione corpi estranei ecc)
- riduzione di lussazioni articolari
- ossigenoterapia + ventilazione non invasiva ed invasiva
- posizionamento di drenaggi pleurici/pericardici/peritoneali
- presa in carico del malato nel suo complesso (cura, igiene e somministrazione dei pasti)

Vengono erogate inoltre le seguenti tipologie di consulenza specialistiche:

- cardiologica
- internistica/geriatrica
- ortopedica
- ginecologica
- anestesiologicala
- otorinolaringoiatrica
- odontoiatrica
- neurologica (presso ospedale di Arzignano)
- urologica (presso ospedale di Arzignano)
- pediatria (presso ospedale di Arzignano)
- diabetologica (presso ospedale di Arzignano)
- oculistica (presso ospedale di Montecchio)
- psichiatria (presso ospedale di Montecchio)
- neurochirurgica/cardiochirurgica/chirurgica vascolare/psichiatrica/dermatologica (presso l'ospedale di Vicenza)

Allegato n. 1: Elenco personale della Unità Operativa

Nome	Cognome	Qualifica
Mirko	Zanatta	Responsabile
Anna	Bascelli	Coordinatore gruppo o.b.i.
Papaleo	Pierangelo	Coordinatore gruppo triage
Barbara	Betresini	Coordinatore gruppo 118
Romina	Vicentin	Coordinatore infermieristico

Nome	Cognome	Qualifica
Mirko	Zanatta	Medici PS Valdagno
Pierangelo	Papaleo	Medici PS Valdagno
Barbara	Betresini	Medici PS Arzignano
Andrea	Breglia	Medici PS Arzignano
Laura	Cervino	Medici PS Arzignano
Chiara	Bellesini	Medici PS Arzignano
Pietro	Pettenella	Medici PS Arzignano
Merisa	Pilav	Medici PS Arzignano
Michele	Balletta	Medici PS Arzignano
Alessandro	Vincenzetti	Medici PS Arzignano
Alice	Fiorentin	Medici PS Arzignano
Michael	Arzenton	Medici PS Arzignano
Nicholas	Santarosa	Medici PS Arzignano

Nome	Cognome	Qualifica
Emanuele	Consolaro	Personale infermieristico
Andrea	Cornale	Personale infermieristico
Sonia	Cocco	Personale infermieristico
Mary	Crosara	Personale infermieristico
Irene	Dal Dosso	Personale infermieristico
Francesca	Danuso	Personale infermieristico
Patrizia	Filippi Farmar	Personale infermieristico
Siro	Lazzari	Personale infermieristico
Giovanna	Lovato	Personale infermieristico
Luca	Paolin	Personale infermieristico
Mauro	Parlato	Personale infermieristico
Alessandra	Peruffo	Personale infermieristico
Federica	Piana	Personale infermieristico
Valentina	Pianalto	Personale infermieristico
Paola	Piccoli	Personale infermieristico
Stefania	Preto	Personale infermieristico
Marco	Sbalchiero	Personale infermieristico
Silvia	Sbalchiero	Personale infermieristico
Marta	Sinigaglia	Personale infermieristico
Elisa	Tagliaro	Personale infermieristico
Pietro	Trattenero	Personale infermieristico
Ivan Danilo	Visonà	Personale infermieristico
Elena	Zamperetti	Personale infermieristico
Stefania	Zerbato	Personale infermieristico

Nome	Cognome	Qualifica
Fabio	Benetti	Operatori socio-sanitari
Elena	Bernardi	Operatori socio-sanitari
Liliana	De Maria	Operatori socio-sanitari
Valentina	Pranovi	Operatori socio-sanitari

Giuseppe	Savegnago	Operatori socio-sanitari
Anna	Visonà	Operatori socio-sanitari

Nome	Cognome	Qualifica
Matteo	Bicego	Autisti soccorritori
Enrico	Dal Prà	Autisti soccorritori
Giacomo	Guiotto	Autisti soccorritori
Matteo	Meneghini	Autisti soccorritori
Damiano	Sitara	Autisti soccorritori
Luca	Tessari	Autisti soccorritori
Luca	Vallortigara	Autisti soccorritori
Nicola	Zonta	Autisti soccorritori

TEMPI DI ENTRATA IN VIGORE

Il presente documento entra in vigore a partire dalla data indicata nel frontespizio.