

**CHE CI
FACCIO
IN
PEDIATRIA?**

**LEGGI
E SCOPRI
CON ME**



**DIPARTIMENTO MATERNO INFANTILE
OSPEDALE "S. BORTOLO" DI VICENZA
REPARTO DI PEDIATRIA**

Ai genitori

L'esperienza del ricovero può essere difficile perché i ritmi di tutti i giorni vengono sconvolti, ci si deve affidare a persone che non si conoscono, non si sa bene che percorso si dovrà fare prima di tornare a casa.

Ecco allora che può servire avere qualche elemento in più per orientarsi meglio, perché conoscere aiuta ad avere meno paura dell'ignoto.

Leggendo insieme al vostro bambino "Che ci faccio in Pediatria?" potrete percorrere aiutati da Ric il riccio, un viaggio all'interno dell'ospedale per esplorare gli ambienti che lo caratterizzano, i momenti che scandiscono la giornata, le persone che si prendono cura di lui, gli esami e le cure che lo aiuteranno a guarire.

Potrete parlare insieme del motivo del ricovero, aiutarlo a familiarizzare con gli strumenti medici e orientarsi tra le cure che potrebbe fare e, attraverso semplici giochi interattivi, divertirlo e verificare con lui le nuove conoscenze.

Le maestre

Paola Giorio

Monica Lora

Marta Peruffo

Giuliana Serblin

**CARE BAMBINE E CARI BAMBINI
CIAO, SONO IO, RIC IL RICCIO!**



*Volete conoscere meglio
il posto in cui vi trovate?*

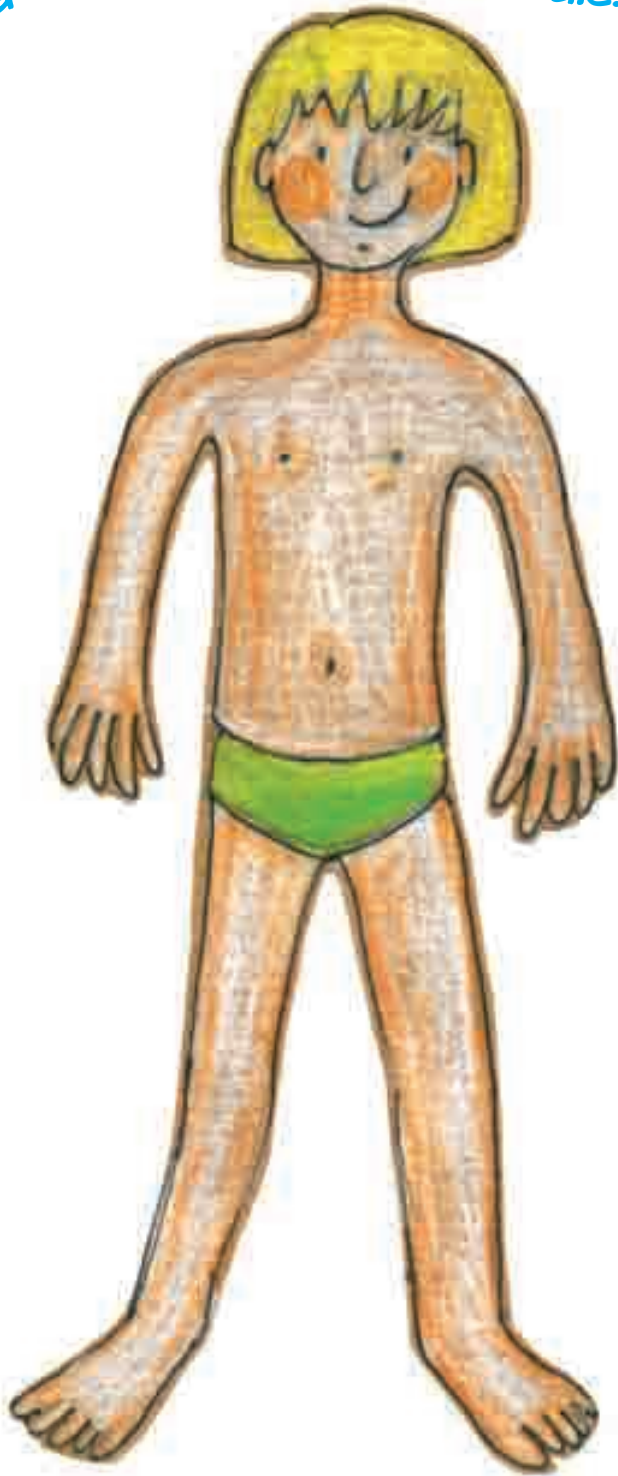
*Volete saperne di più
su alcuni esami e cure?*

*Allora leggete con me questo libretto e ricordate che **POTETE FARE TUTTE LE DOMANDE CHE VOLETE** agli infermieri e ai medici che incontrerete qui.*

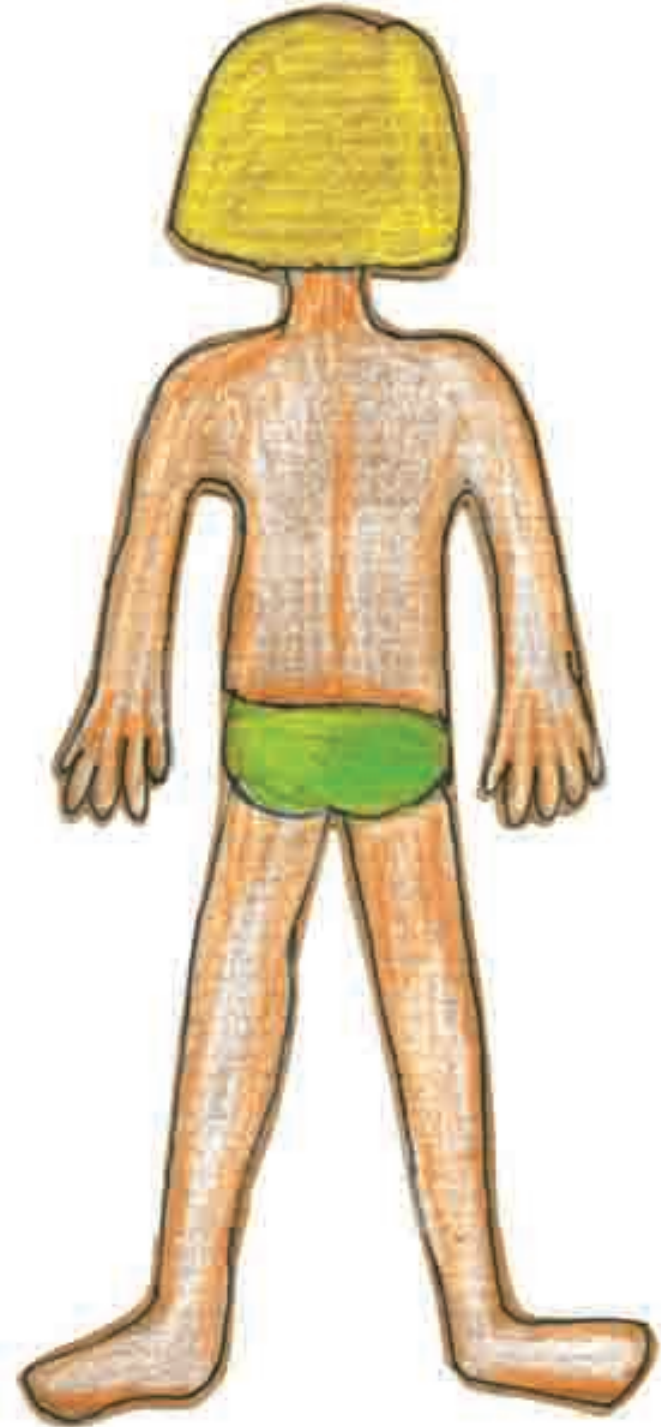
E ORA GIRATE PAGINA

PERCHÈ SEI QUI IN PEDIATRIA?

Qualcosa nel tuo corpo non funzionava come sempre
e allora sei arrivato qui in ospedale.



INDICA CON IL DITO LA PARTE DEL CORPO
CHE TI FA MALE O CHE NON FUNZIONA BENE.



LA CAMERA

Questo è il posto dove potrai passare diverso tempo per dormire, riposarti, fare le terapie, leggere.

Potrai conoscere anche altri bambini.
Non sarà proprio come la tua cameretta,
ma i genitori e le persone dell'ospedale
ti aiuteranno a renderla più accogliente.



Se vuoi potrai farti portare da casa uno dei tuoi giocattoli preferiti.

Ricorda che la tua mamma o un familiare potranno starti vicino, anche durante la notte.

Caro genitore la camera non è solo del tuo bambino, ricorda perciò di:

- parlare a voce bassa
- avere cura di arredi e oggetti
- non lasciare giochi sul pavimento

LO SPAZIO GIOCO

Quando non dovrai fare terapie o esami, potrai spostarti nel reparto e andare, accompagnato dalla mamma, negli atrii a giocare. Le cure faranno più effetto se giocherai e conoscerai altri bambini!

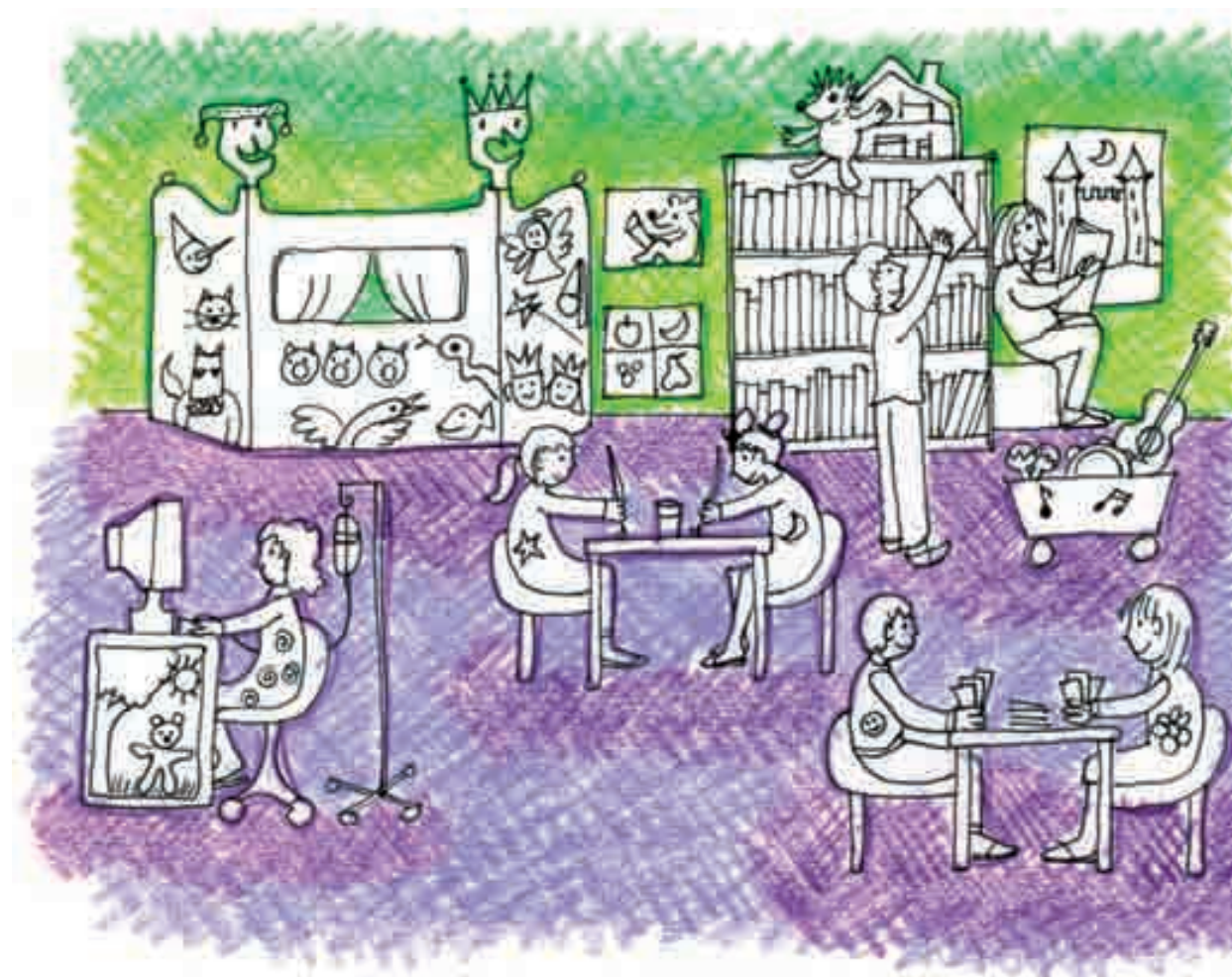


RICORDA CHE:

se hai un malattia contagiosa (che puoi passare agli altri), non puoi uscire dalla stanza; saranno la mamma, la maestra o una volontaria che ti porteranno i giochi in camera.

LO SPAZIO SCUOLA

Se hai più di 3 anni puoi andare in sala scuola dove conoscerai le maestre che ti aiuteranno a scegliere giochi e un'attività per passare meglio il tempo.



COSA POSSO FARE A SCUOLA?

- stare con gli amici e giocare con loro,
- leggere,
- disegnare, pitturare,
- costruire con le mani,
- lavorare al computer,
- animare i personaggi del teatrino, inventando storie,
- scrivere testi, poesie, articoli per il giornalino "Raccontare".

CHE SI FA ORA?

L'OROLOGIO DELL'OSPEDALE



ORE 6.00
È mattino: questo è il momento del termometro, della crema anestetica per chi deve fare il prelievo del sangue, della raccolta delle urine e delle medicine. Potresti anche essere pesato.



DALLE ORE 9.30
Il medico e un'infermiera passano ogni mattina a visitarti e segnare le cure adeguate per te.



POMERIGGIO
È l'ora delle visite di amici e parenti. Potrebbero essere fatti ancora terapie, visite ed esami. Ricorda che non sei solo in camera!



ORE 20.00
C'è ancora tempo per giocare, leggere o guardare la TV. Il martedì, mercoledì e giovedì verranno a trovarti anche i clown che ti faranno divertire.



DALLE ORE 9.00 ALLE 12.00 E DALLE 14.30 ALLE 17.00
Puoi giocare o andare a scuola se non devi fare esami, terapie o medicazioni.



ORE 8.00 colazione
ORE 12.00 pranzo
ORE 16.00 merenda
ORE 18.30 cena



ORE 21.00
È ora di dormire! La mamma o il papà potranno restare accanto al tuo letto e veglieranno su di te durante la notte.



ORE 22.00
Le infermiere verranno a controllare che tu stia bene o a darti le ultime terapie della giornata. In caso di bisogno, ricorda che sono a disposizione per tutta la notte.



IL DOTTORE TI VISITA OGNI MATTINA

Con la sua lente e la sua lucina, il medico ti osserva l'interno dell'orecchio. Usa l'**OTOSCOPIO**.



Per vedere bene la lingua e la gola il medico ti fa spalancare la bocca e con l'**ABBASSALINGUA** e la lucina la osserva con attenzione.



Con lo **STETOSCOPIO** il dottore ascolta il battito del tuo cuore e controlla che i polmoni funzionino bene.

PALPANDO la pancia il medico può sentire quel che non va al fegato o all'intestino.



OSSERVA BENE GLI STRUMENTI O LE CURE DEL DOTTORE. TRA QUESTI CE NE SONO TRE CHE NON HANNO NIENTE A CHE FARE CON L'OSPEDALE. SAPRESTI INDICARE QUALI?



LE PERSONE CHE LAVORANO PER TE

IL PRIMARIO

è il dirigente del reparto di Pediatria



I MEDICI

ti visitano e decidono la cura giusta per te



GLI INFERMIERI

si occupano di te dandoti le terapie al momento giusto, medicandoti e seguendoti durante tutto il ricovero



LA PSICOLOGA

nei casi indicati dai medici o su richiesta dei tuoi genitori o delle maestre può incontrare te o i tuoi Familiari



LE SEGRETARIE

aiutano il primario, i medici e le infermiere a far funzionare bene il reparto



LA MAESTRA

ti dà la possibilità di poter trovare un posto dove giocare e stare con altri bambini. Ti aiuterà nello studio, se lo desideri



L'OPERATRICE SANITARIA

Fa in modo che non manchi niente nelle stanze, raccoglie le ordinazioni dei pasti e li porta ai bambini, rifà i letti



I CLOWN

ti aiutano a stare allegro



LA VOLONTARIA

è a disposizione del reparto per ogni necessità aiuta le mamme e sta con i bambini



IL PERSONALE DELLE PULIZIE

tiene pulite e in ordine le camere e gli altri ambienti



ECCO ALCUNI ESAMI CHE TI POSSONO FARE

PRELIEVO DEL SANGUE

analizzando il tuo sangue si può capire che cure darti.
FA MALE COME UNA PUNTURA D'INSETTO
La crema anestetica serve a non far sentire il pizzico



ESAME DELLE URINE

le sostanze dentro la tua pipì aiutano i medici a capire il tuo stato di salute. **NON FA MALE**



RADIOGRAFIA

è una fotografia delle ossa. **NON FA MALE**



ELETTROENCEFALGRAMMA

è un grafico che registra le onde cerebrali: ti vengono applicate piccole ventose collegate ad un computer. Ti viene bagnata un po' la testa con un gel. **NON FA MALE**



ELETTROCARDIOGRAMMA

è un grafico che registra i battiti del cuore. Ti vengono applicati piccoli cerotti collegati a un computer con i fili. **NON FA MALE**



TAC - RISONANZA MAGNETICA

servono per esaminare bene gli organi interni; bisogna avere la pazienza di stare fermi per un po'. **NON FA MALE**



Il dottore ti metterà un gel sulla pancia, magari un po' freddo. Con un mouse il medico indaga cosa c'è dentro la tua pancia; Puoi vederlo sullo schermo. **NON FA MALE**

ECOGRAFIA



**TU, CHE ESAMI HAI FATTO O DEVI ANCORA FARE?
SEGNALI CON IL DITO**

E ORA CI VUOLE UNA CURA PER GUARIRE

per i medici è importante sapere se hai la Febbre e perciò ti viene misurata la temperatura.
TERMOMETRO
NON FA MALE



è una medicina che viene presa con un cucchiaino, un bicchierino o una siringhetta senza ago.
SCIROPPO
PUÒ AVERE UN CATTIVO GUSTO



viene presa per bocca con un po' d'acqua.
PASTIGLIA
NON FA MALE



la medicina viene respirata attraverso una mascherina come quella dei piloti di jet.
AEROSOL
FA RUMORE, MA NON FA MALE



FLEBO

nella bottiglietta ci sono sostanze utili a Farti star meglio; entrano nel tuo corpo attraverso un ago infilato nel braccio o nella mano. È Fastidioso tenere il braccio incrociato, ma serve a tener fermo l'ago così la medicina entra bene; devi avere un po' di pazienza!
FA MALE COME UNA PUNTURA D'INSETTO



il medico o l'infermiera ti curano dove ci sono ferite e le tengono pulite.
MEDICAZIONE
PUÒ FARE MALE



la medicina viene inserita direttamente nel culetto.
SUPPOSTA
È UN PO' FASTIDIOSA



PUNTURA

il liquido viene iniettato con una siringa direttamente nel muscolo del tuo culetto.
SI SENTE COME UN FORTE PIZZICOTTO



POTRESTI INOLTRE AVERE BISOGNO DI:

MISURAZIONE DELLA PRESSIONE

il medico o l'infermiera misurano la pressione del sangue con lo sfigmomanometro per valutare la situazione del cuore e delle arterie che portano il sangue a tutto il corpo. Si sente stringere il braccio.
NON FA MALE



COLLOQUIO PSICOLOGICO



la psicologa può incontrare te o i tuoi Familiari.

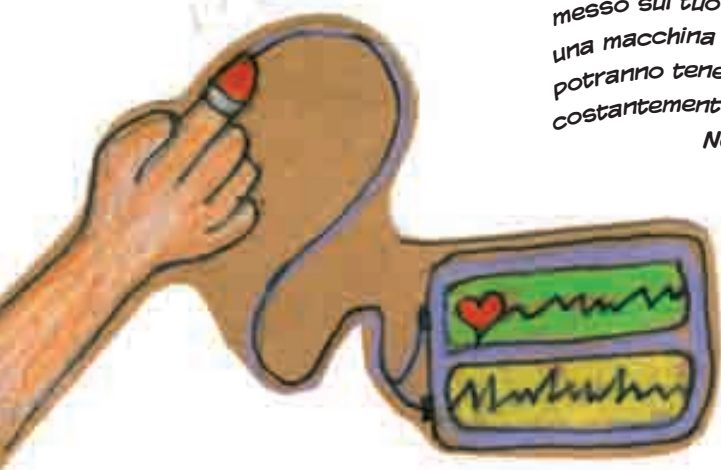
RIPOSO A LETTO

Ricorda che il riposo a letto è un'utile medicina perché il tuo organismo a volte può avere bisogno di riprendere le forze con il riposo e il sonno.



MONITORAGGIO

attraverso un cerotto luminoso messo sul tuo dito e collegato ad una macchina computerizzata, si potranno tenere sotto controllo costantemente il cuore e i polmoni.
NON FA MALE



SAPRESTI DIRE CON QUALI CURE TI HANNO CURATO I DOTTORI?

SEGNALE CON IL DITO

IL GIOCO DEL PICCOLO PEDIATRA

COME SI GIOCA

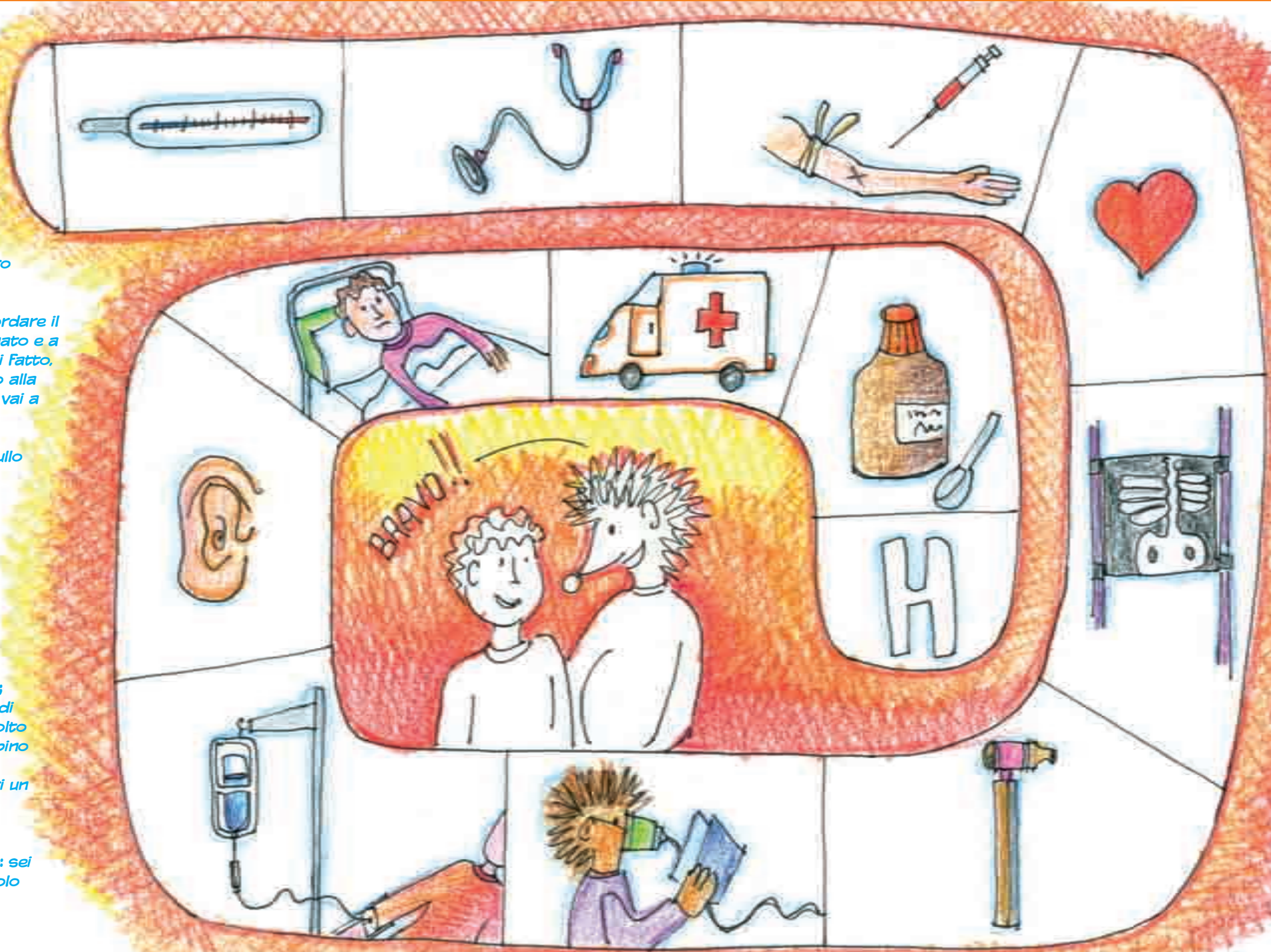
Chiudi gli occhi e pensa a un numero da 1 a 3.

Apri gli occhi e con il dito vai nella casella corrispondente al numero pensato.

A questo punto devi ricordare il nome di ciò che è disegnato e a che cosa serve. Se lo hai fatto, puoi continuare così fino alla fine del gioco, altrimenti vai a rivedere nel libretto.

Disegni speciali: se vai sullo stetoscopio salti una casella e arrivi al cuore; se finisci sul prelievo vai avanti di una casella perché sei stato molto coraggioso; se arrivi ai Raggi X ritorna indietro di una casella; quando arrivi all'otoscopio raggiungi l'orecchio; se capiti sull'aerosol allora indietreggi di tre caselle; se sei sulla flebo avanzi di tre caselle perché sei molto bravo; se capiti sul bambino a letto devi ritornare all'orecchio per riposarti un po'.

Quando arrivi sulla H di HOSPITAL allora hai vinto: sei diventato un bravo piccolo pediatra!!





ULSS 6
VICENZA



Scuola in Ospedale
"Janus Korczak"



Sponsor