



DIPARTIMENTO MATERNO-INFANTILE  
UOC  
OSTETRICA-GINECOLOGIA

## CARTA DEI SERVIZI

**Codifica**

**Preparazione**

**Coordinatore GdL**

**Dott.ssa Cantoni Marzia**

**f.to**

**Verifica**

**Direttore**

**Dott. Mezzasalma Marcello**

**f.to**

**Approvazione**

**Direttore f.f.**

**Dott. Rosenberg Piergiorgio**

**f.to**

**Rev.**

**Data 24/04/2023**

**Riconferma**

**Responsabile**

**Data**

## INDICE

<b>DESCRIZIONE U.O.</b> .....	3
<b>MISSION</b> .....	3
<b>ELENCO DEI PROCESSI</b> .....	4
Attività di Ricovero Ordinario.....	4
Attività di Day Hospital.....	4
Attività ambulatoriale.....	4
<b>ATTIVITA' DIDATTICA/FORMATIVA</b> .....	4
<b>ORGANIGRAMMA</b> .....	5
<b>FUNZIONIGRAMMA</b> .....	6
<b>TIPOLOGIA/VOLUMI DI PRESTAZIONI</b> .....	7
Tipologia di prestazioni erogate.....	7
<b>EVENTUALI ALLEGATI</b> .....	8
<b>TEMPI DI ENTRATA IN VIGORE</b> .....	8

## **DESCRIZIONE U.O.**

L'UOC afferisce al Dipartimento Materno- Infantile dell'Azienda Ulss n. 8 Berica, ove svolge la sua attività. L'UOC Ostetricia-Ginecologia è sita al piano 1° dell'Area Chirurgica dell'Ospedale Nuovo San Lorenzo di Valdagno Azienda Ulss n. 8 Berica.

Gli utenti/pazienti sono costituiti da cittadini residenti nel territorio vicentino, regionale, nazionale ed estero che si rivolgono all'Azienda Ulss n. 8 Berica, in funzione delle patologie da cui sono affetti.

L'UOC è caratterizzata da:

1. Sezione cure per pazienti in degenza ordinaria, con 20 posti letto, ai quali vanno ad aggiungersi 4 posti letto di appoggio per pazienti ricoverati in regime di Day Hospital che richiedano osservazione per più di 12 ore;
2. Sezione blocco parto, con 2 sale parto e 2 sale travaglio destinate a pazienti che necessitano di assistenza a travaglio e parto;
3. Sezione DH/ambulatori organizzata in:
  - n°1 postazione di front office per accettazione pazienti che afferiscono al DH e agli ambulatori;

- n°1 postazione di back office per prenotazioni visite specialistiche, indagini strumentali per i pazienti in carico al DH e agli ambulatori;
  - sezione ambulatoriale con n°2 ambulatori aperti per visita ed ecografia di pazienti gravide o ginecologiche ;
  - un archivio cartelle cliniche.
4. Servizio di PS ostetrico-ginecologico con accesso diretto in reparto.
  5. Parte direzionale con segreteria e studio del Direttore, studi di parte del personale medico strutturato dell'UOC OST-GIN, siti in reparto (piano 1° Ospedale Nuovo San Lorenzo).

## **MISSION**

La mission dell'UOC/UOS Ostetrico-Ginecologica si articola su vari punti/obiettivi:

1. Garantire ai pazienti con patologie ginecologiche benigne o oncologiche del tratto genitale femminile e in casi di incontinenza urinaria, un percorso diagnostico adeguato nonché la migliore e più efficace terapia disponibile. Inoltre il servizio offre servizi per il monitoraggio delle gravidanze fisiologiche e a rischio, corso di preparazione al parto, diagnosi prenatale invasiva (amniocentesi) e non invasiva, diagnosi e cura delle patologie relative alla gravidanza e al puerperio, assistenza al parto dalla 37° settimana di gravidanza con attenzione a dare una risposta specifica alla diade madre-bambino così da accompagnare il percorso di genitorialità consapevole in modo personalizzato.

Allo scopo di garantire la migliore assistenza alla paziente ostetrica/ginecologica la struttura è volta a garantire:

- la presa in carico della paziente in modo personalizzato e l'offerta di un percorso diagnostico-terapeutico che integra competenze cliniche, anatomo-patologiche, genetiche e relazionali;
  - follow-up dei pazienti dopo aver eseguito le cure al fine di monitorare l'andamento dei diversi quadri clinici
2. Monitorare le varie patologie ostetriche con l'eventuale invio al secondo livello di diagnosi Prenatale presso l'ospedale San Bortolo di Vicenza, che è parte integrante dei percorsi di diagnosi e cura.

3. Essere un centro di riferimento per i servizi territoriali (consultori) limitrofi.

L'UO Ostetrico-Ginecologica esplica oltre all'attività clinica anche l'attività didattica rivolta agli studenti del Corso di Laurea in Scienze Infermieristiche.

Le varie strutture dell'UO cooperano strettamente tra loro in modo da fornire all'utenza la migliore offerta diagnostico-terapeutica nel settore delle malattie ginecologiche. Questo avviene mediante una diretta interazione tra la sezione di degenza ordinaria in reparto e il servizio di Oncologia di Montecchio, l'Anatomia Patologica e il servizio di Endoscopia. Ognuna di queste strutture opera per processi che vengono qui di seguito elencati e riassunti.

## **ELENCO DEI PROCESSI**

### **ATTIVITA' di RICOVERO ORDINARIO**

L'UO Ostetrico-Ginecologica assicura il ricovero delle pazienti gravide fisiologiche e affette da patologie ginecologiche benigne o oncologiche che necessitano di un trattamento specifico in regime di degenza ordinaria.

Il numero medio di pazienti ricoverati in un anno si attesta intorno ai 1500, con trend di anno in anno in progressivo aumento. Circa la metà dei ricoveri in regime di degenza ordinaria è generalmente costituita da pazienti affetti da patologie ginecologiche benigne, la restante parte dei ricoveri riguarda pazienti gravide o pazienti oncologiche, che necessitano di interventi chirurgici (laparotomie, laparoscopie, interventi vulvo-vaginali e del pavimento pelvico, tagli cesarei urgenti e programmati).

(Responsabile Dr. Rosenberg)

### **ATTIVITA' DI DAY HOSPITAL**

L'UO Ostetrico-Ginecologica assicura il trattamento in regime di day hospital e attività e prestazioni specialistiche ambulatoriali a pazienti affetti da patologie ginecologiche minori

con l'obiettivo di ripristinare e mantenere lo stato di salute e benessere, migliorare l'aspettativa di vita, minimizzare gli esiti invalidanti.

In Day Hospital vengono eseguite le seguenti prestazioni:

- interventi di Isteroscopia diagnostica o operativa
- revisioni cavitare o altri piccoli interventi
- interruzioni farmacologiche della gravidanza (IVG)

(Responsabile Dr. Rosenberg)

#### **ATTIVITA' AMBULATORIALE**

Descrizione del tipo di attività svolta:

Ecografie Ostetrico-Ginecologiche

Amniocentesi

Controllo gravidanze fisiologiche a termine

Monitoraggio cardiotocografico

Valutazioni perineali e uro-dinamiche

Screening delle patologie oncologiche della sfera genitale

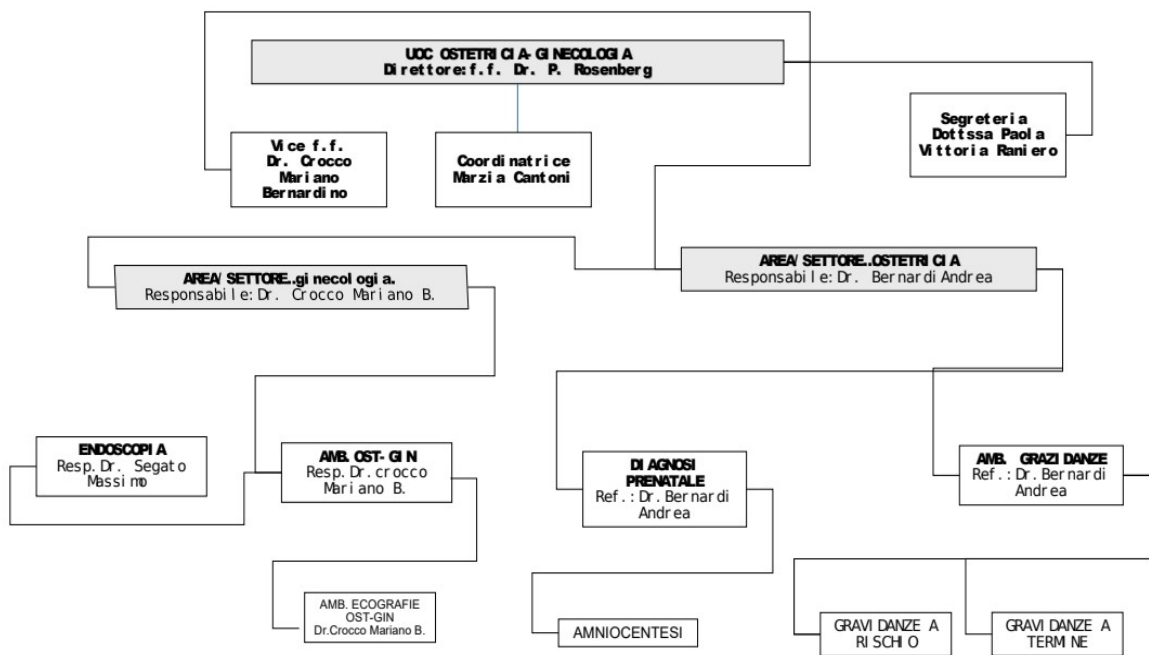
(Responsabile Dr. Rosenberg)

#### **ATTIVITA' DIDATTICA/FORMATIVA**

Il personale dell'UO Ostetrico-Ginecologica è costituito da Medici ginecologici, Infermiere, Ostetriche e OSS.

L'UO organizza a fini formativi e conoscitivi una serie di incontri, tra cui:

- riunione periodiche di reparto per informazioni su normative e problematiche varie gestionali, discussione di problematiche relative a pazienti ricoverati in degenza ordinaria, pazienti problematici seguiti in DH/ambulatorio, programmazione ricoveri, discussione percorsi diagnostici terapeutici integrati;
- incontri su linee guida ed aggiornamento delle stesse sulla terapia della varie patologie;
- riunioni su nuovi protocolli.



**FUNZIONIGRAMMA**

Unità Operativa	Tipologia Procedure	Valenza attività: Interna /Esterna
UOC OSTETRICIA- GINECOLOGIA .....	Svolge attività di DEGENZA e AMBULATORIALE	I
	Svolge attività di supporto tecnico-metodologico CORSI PRE PARTO	I
	Gestisce e implementa i flussi informativi aziendali di contenuto sanitario.	I
	Coordina i sistemi informativi aziendali con i sistemi informativi a base territoriale.	I
	Raccorda i flussi informativi di interesse epidemiologico sull'attività dei soggetti erogatori di servizi e prestazioni e gli altri flussi informativi presenti in Azienda.	I
	Assolve agli obblighi informativi verso la Regione VENETO e gli altri livelli istituzionali.	E
	Partecipa alle attività, di definizione degli strumenti e dei flussi per la rilevazione e l'analisi delle informazioni utili alla descrizione e alla valutazione dell'attività.	E



## FUNZIONIGRAMMA



## TIPOLOGIA/VOLUMI DI PRESTAZIONI

### Tipologia di prestazioni erogate

Il reparto si distingue per la diagnosi e cura di:

– patologie ginecologiche benigne o oncologiche,

– gravidanza, travaglio e parto fisiologici.

<b>Nome</b>	<b>Cognome</b>	<b>Qualifica</b>
Piergiorgio	Rosenberg	Direttore f.f.
Mariano Bernardino	Crocco	Dirigente medico vice f.f.
Andrea	Bernardi	Dirigente medico
Vincenzo	Amalfi	Dirigente medico L.P.
Massimo	Segato	Dirigente medico L.P.
Francesco	Visona'	Dirigente medico L.P.
Carlo	Cetera	Dirigente medico L.P.
Paola Vittorina	Reniero	Segretaria
Marzia	Cantoni	Coordinatrice ostetricia ginecologia
Silvia	Battistin	Ostetrica
Michela	Bonomo	Ostetrica
Elisa	Pase	Ostetrica
Francesca	Lain	Ostetrica
Laura	Masiero	Ostetrica
Natashia	Melis	Ostetrica
Barbara	Ongaro	Ostetrica
Paola	Povolo	Ostetrica
Annamaria	Rossato	Ostetrica
Anna Chiara	Rossato	Ostetrica
Paola	Collareda	Ostetrica
Giorgia	Magaraggia	Ostetrica
Beatrice	Gaiarsa	Ostetrica
Arianna	Cazzola	Infermiera
Federica	Dal Pezzo	Infermiera
Gianna	Lorenzi	Infermiera
Grazia	Lovato	Infermiera
Barbara	Massignani	Infermiera
Marina	Peranzani	Infermiera
Maria Teresa	Refosco	Infermiera
Margherita	Rigo	Infermiera
Betty	Savegnago	Infermiera
Elena	Visona'	Infermiera
Annamaria	Camposilvan	O.S.S.
Fosca	Ceola	O.S.S.
Rodha Iris	Cocco Lasta	O.S.S.
Erica	Crocco	O.S.S.
Michela	Foletto	O.S.S.
Laura	Fornasa	O.S.S.
Maria	Massignani	O.S.S.
Samantha	Pozzer	O.S.S.
Jenny	Pretto	O.S.S.
Maria Rosa	Valisa	O.S.S.
Rodha	Vencato	O.S.S.

## **TEMPI DI ENTRATA IN VIGORE**

Il presente documento entra in vigore a partire dalla data indicata nel frontespizio.