

# L'eccesso ponderale in Veneto

## Dati Passi 2015 Adulti 18-69 anni

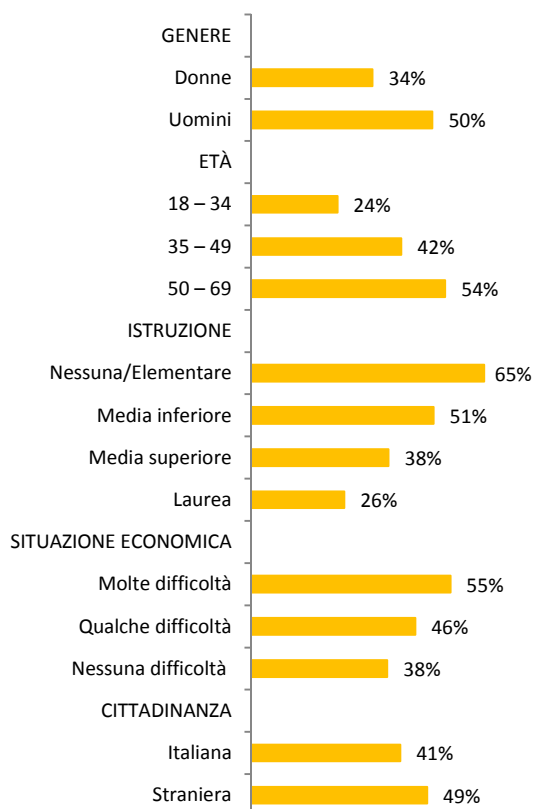


L'eccesso ponderale è uno dei principali fattori che determinano l'aumento delle malattie croniche non trasmissibili.

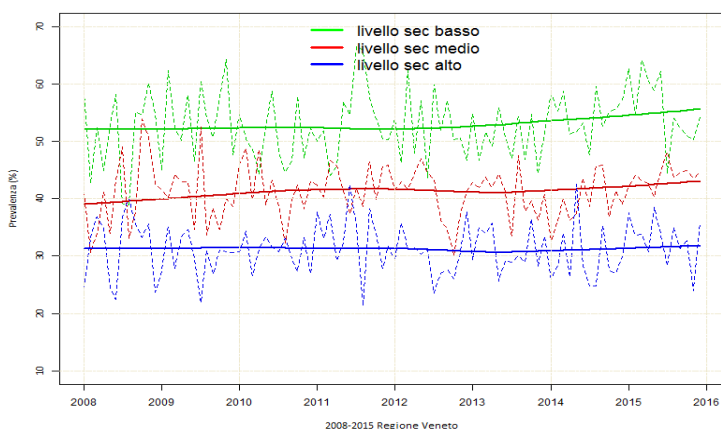
Sulla base dei dati PASSI relativi al 2015, si stima che in Veneto una quota rilevante (42%) degli adulti 18-69enni presenti un eccesso ponderale: in particolare il 32% risulta essere in sovrappeso e il 10% è obeso. L'eccesso ponderale è significativamente più frequente col crescere dell'età (nella fascia 50-69 anni il 54% delle persone sono in eccesso ponderale); negli uomini; nelle persone socialmente svantaggiate con basso titolo di studio o con difficoltà economiche. Tra le persone con livello di studio molto basso, il 65% è in eccesso ponderale, con una percentuale di obesi del 28%.

Negli anni, la percentuale di persone in eccesso ponderale non si è modificata ed è sempre molto importante nelle persone con un basso livello socioeconomico.

Caratteristiche delle persone in eccesso ponderale, Veneto PASSI 2015



Prevalenza persone in eccesso ponderale per classe socio-economica



**42%**

Le persone in eccesso ponderale in Veneto tra 18 e 69 anni

1.053.000 persone in sovrappeso

339.000 persone obese

Eccesso ponderale per regione di residenza  
Passi 2012-2015



**Normopeso/sottopeso:** indice di massa corporea inferiore a 25



**Sovrappeso:** indice di massa corporea compreso tra 25 e 29,9



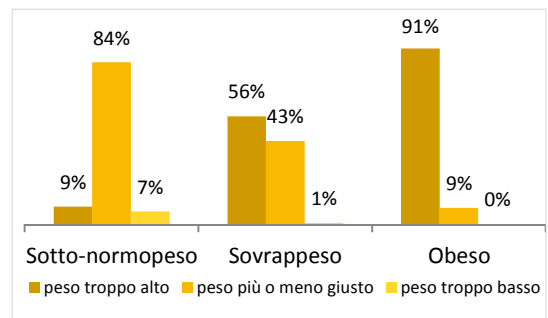
**Obeso:** Indice di massa corporea superiore o uguale a 30

## L' autopercezione

La percezione che la persona ha del proprio peso è un aspetto importante da considerare in quanto condiziona un eventuale cambiamento nel proprio stile di vita. In Veneto si osserva un elevato accordo tra percezione del proprio peso e IMC negli obesi (91%) e nei normopeso (84%); tra le persone in sovrappeso invece il 43% è convinta di avere un peso "più o meno giusto".

Emerge una diversa percezione del proprio peso per sesso: tra gli uomini in sovrappeso il 52% considera il proprio peso più o meno giusto rispetto al 28% delle donne.

La percezione del proprio peso corporeo, Veneto PASSI 2015



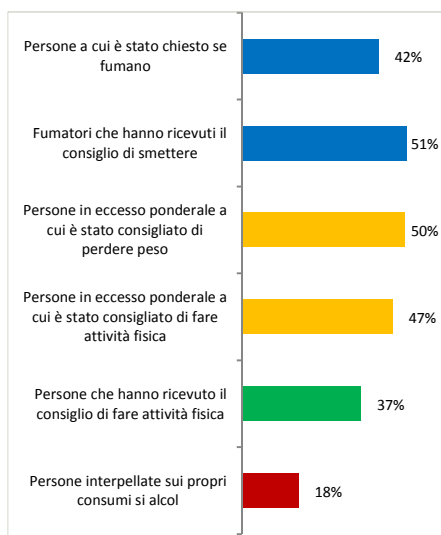
## L'ATTEGGIAMENTO DEGLI OPERATORI SANITARI



La metà delle persone in eccesso ponderale ha ricevuto il consiglio di perdere peso; minore è la percentuale (47%) di coloro che hanno ricevuto il consiglio di praticare attività fisica.

Il 23% delle persone in sovrappeso dichiara che segue una dieta per perdere o mantenere il proprio peso. La proporzione di persone in eccesso ponderale che seguono una dieta è significativamente più alta tra coloro che hanno ricevuto il consiglio da parte di un operatore sanitario (35%, a fronte del 14% fra quelle che non hanno ricevuto tale consiglio).

Attenzione degli operatori sanitari sugli stili di vita degli assistiti, Veneto PASSI 2015



Consiglio di perdere peso a persone in eccesso ponderale per regione di residenza, Passi 2012-2015



**PASSI** (Progressi delle aziende sanitarie per la salute in Italia) è un sistema di sorveglianza della popolazione adulta. L'obiettivo è stimare la frequenza e l'evoluzione dei fattori di rischio per la salute, legati ai comportamenti individuali, oltre alla diffusione delle misure di prevenzione. Tutte le 21 Regioni o Province Autonome hanno aderito al progetto. Un campione di residenti di età compresa tra 18 e 69 anni viene estratto con metodo casuale dagli elenchi delle anagrafi sanitarie. Personale delle Asl, specificamente formato, effettua interviste telefoniche (circa 25 al mese per Asl) con un questionario standardizzato. I dati vengono poi trasmessi in forma anonima via internet e registrati in un archivio unico nazionale. Per maggiori informazioni, visita il sito [www.epicentro.iss.it/passi](http://www.epicentro.iss.it/passi).

ACURA DELLA DIREZIONE PREVENZIONE, SICUREZZA ALIMENTARE, VETERINARIA

Tel . 041 279 1352, mail : [PrevenzioneAlimentareVeterinaria@regione.veneto.it](mailto:PrevenzioneAlimentareVeterinaria@regione.veneto.it)

